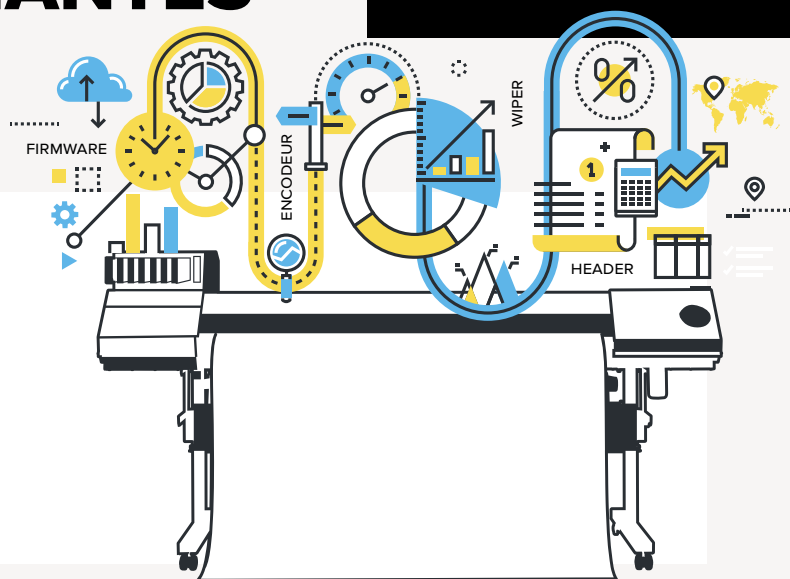


Roland

GUIDE DE MAINTENANCE POUR LES IMPRIMANTES JET D'ENCRE

Il est important de conserver votre équipement dans le meilleur état possible. Dans cet article, Roland vous propose quelques conseils pour la maintenance des imprimantes jet d'encre afin de vous aider à réduire le risque de panne, optimiser votre consommation d'énergie et tirer le meilleur parti de votre machine.

Rendez-vous sur www.rolanddg.fr
pour plus d'informations



0. INTRODUCTION

CONSEILS DE BASE

Votre machine Roland est une machine de précision. Ne la soumettez pas à des contraintes ou à des forces excessives. Ne jamais placer vos mains ou vos doigts à l'intérieur du capot, à la place des cartouches ou poches d'encre ni dans aucune zone interne de la machine.

Les têtes d'impression sont fragiles ; ne jamais les toucher et éviter que les supports ne les effleurent. Les têtes d'impression peuvent être endommagées si on les laisse sécher. La machine empêche automatiquement le dessèchement des têtes, mais une utilisation incorrecte peut interrompre cette fonctionnalité. Ne jamais laisser la machine avec une poche d'encre retirée : l'encre qui reste dans l'imprimante peut durcir et boucher les têtes d'impression. Les têtes d'impression requièrent différents types de nettoyage selon la situation. De plus, elles s'usent au fil du temps et peuvent nécessiter un remplacement. Cet éventuel remplacement dépend de plusieurs facteurs comme la fréquence d'utilisation, le respect des conditions d'utilisations ainsi que la rigueur et la régularité des entretiens et maintenances préventives.

La machine chauffe en conditions d'utilisation normales. Ne jamais couvrir les orifices de ventilation avec du tissu, du ruban adhésif ou tout autre objet.

DANS CE GUIDE, VOUS APPRENDREZ À MAINTENIR VOTRE IMPRIMANTE DANS LE MEILLEUR ÉTAT POSSIBLE ÉTAPE PAR ÉTAPE

1

NETTOYAGE
MANUEL RÉGULIER

2

ACTIVATION DE
LA MAINTENANCE
AUTOMATIQUE

3

SUIVI DES STOCKS
DE CARTOUCHE OU
POCHES D'ENCRE

4

VIDER LE FLACON
DE VIDANGE

5

TESTS D'IMPRESSION
RÉGULIERS

6

REMPLACEMENT
DES WIPERS

7

INSPECTION DE LA
BANDE TÉFLON

8

MAINTENANCE
TECHNIQUE
PÉRIODIQUE

9

FERMETURE DU
CARTER /PROTÉGEZ
VOTRE IMPRIMANTE

10

MAINTENANCE
SPÉCIFIQUE POUR
VOTRE IMPRIMANTE

...1. NETTOYAGE MANUEL RÉGULIER



La plus grande peur des utilisateurs est le risque de boucher des pièces du circuit d'encre. Un arrêt prolongé peut induire de longues procédures de nettoyage, sans permettre un retour à l'état optimal de l'équipement. Les têtes et les cap-tops peuvent s'abîmer, entraînant une obstruction ou une

déviations des buses. En outre, l'accumulation d'encre au niveau de la tête peut engendrer une projection de gouttes d'encre sur le support. Pour éviter ces problèmes, assurez-vous de nettoyer régulièrement (et entièrement) votre équipement Roland, en particulier en prévision d'un arrêt.

1

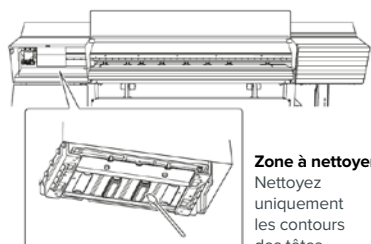
ENTRER DANS LE MENU DE MAINTENANCE

2

OUVRIR LE CARTER ET RETIRER LE RAIL DE DÉCOUPE

3

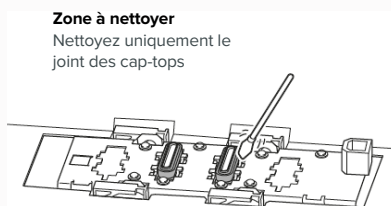
COMMENCER LA MAINTENANCE



DU CÔTÉ DES TÊTES D'IMPRESSION

À l'aide d'un bâtonnet de nettoyage Roland DG, retirez minutieusement toute saleté, poussière ou trace d'encre des quatre côtés (avant, arrière, droite et gauche) des têtes d'impression. Lors du nettoyage à l'aide du bâtonnet, veillez à ne pas toucher les têtes d'impression directement.

L'accumulation de saleté sur les côtés de la tête d'impression réduit la qualité finale. Elle peut également entraîner une défaillance prématurée de la tête d'impression.



DU CÔTÉ DES CAP-TOPS

À l'aide d'un bâtonnet de nettoyage Roland DG et de la pince fournie, retirez toute saleté et trace d'encre autour du cap-top. Utilisez la pince uniquement pour retirer la saleté et les débris dans la zone en éponge à l'intérieure du cap-top. Travaillez doucement et n'endommagez pas le joint en caoutchouc autour du cap-top.

L'accumulation de saleté autour du joint du cap-top peut diminuer l'étanchéité entre le joint de la tête d'impression et le cap top. Avec le temps, ce problème peut entraîner une défaillance prématurée de la tête d'impression.



DU CÔTÉ DES WIPERS

Retirez la saleté qui se trouve autour des wipers à l'aide d'un bâtonnet de nettoyage Roland DG et de la pince.

L'accumulation de saleté autour des wipers peut diminuer l'efficacité de la fonction de nettoyage automatique et peut endommager les têtes d'impression. Pour éviter ce problème, remplacez les wipers dès qu'ils sont usés.

La procédure spécifique à suivre est décrite dans le manuel de l'utilisateur. Ce guide rapide ne remplace pas le manuel d'utilisation.

... 2. ACTIVATION DE LA MAINTENANCE AUTOMATIQUE

CONFIGURATION DE L'ÉQUIPEMENT POUR PROCÉDER AU NETTOYAGE AUTOMATIQUE

Les cycles avancés de nettoyage automatique présents dans les machines d'impression et de découpe Roland peuvent s'opérer pendant l'inutilisation de celles-ci.

Pour cela, avant de quitter l'atelier pour une longue période (ou même une seule nuit), n'oubliez pas d'éteindre la machine à l'avant au niveau du panneau de commande, mais laissez l'interrupteur d'alimentation principale à l'arrière en position marche.

Vous permettrez ainsi au système de maintenance automatique de faire son travail. Vous minimiserez ainsi le risque de problèmes techniques sur votre machine lorsque vous reviendrez à l'atelier.

Si l'imprimante ne doit pas être utilisée pendant une période prolongée, ne coupez pas l'alimentation principale ; activez l'alimentation secondaire une fois par mois. Lorsque l'alimentation principale reste connectée, la maintenance automatique peut être exécutée de façon périodique. Si la maintenance automatique n'est pas réalisée, certains composants de la machine comme les têtes d'impression risquent de s'endommager.



SOURCE D'ALIMENTATION PRINCIPALE



PANNEAU DE COMMANDE

3. CARTOUCHES ET POCHES D'ENCRE



Lors du nettoyage automatique, votre imprimante utilise une petite quantité d'encre pour purger la tête d'impression. Assurez-vous que la machine dispose de suffisamment d'encre pour cette tâche, sinon la maintenance automatique ne pourra être effectuée. Ne pas purger la machine à l'aide de liquide de nettoyage pour tête d'impression.

Si la machine reste sans encre pendant une période prolongée, les têtes d'impression risquent d'être endommagées même si un nettoyage interne a été réalisé.

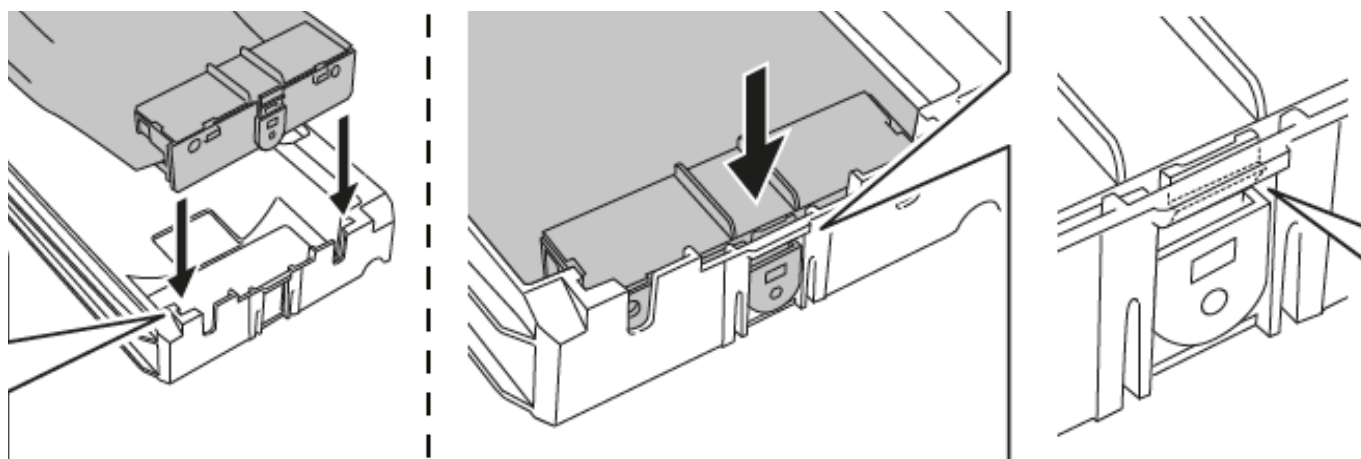
Liquide de nettoyage pour modèles TrueVIS

Votre machine TrueVIS réalise automatiquement des nettoyages de maintenance. Assurez-vous que la machine contient suffisamment de liquide de nettoyage.

Vérifiez l'encre et le liquide de nettoyage.

La maintenance automatique consomme quelques gouttes d'encre et du liquide de nettoyage (sur les machines concernées). Assurez-vous donc que les niveaux d'encre et de liquide de nettoyage soient disponibles en quantité suffisante dans les poches/cartouches.

S'il n'y a pas assez de produit, la machine se mettra en erreur et ne pourra pas effectuer ses maintenances automatiques.

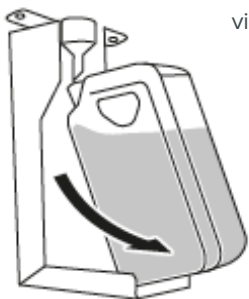


Stockez les poches d'encre non ouvertes dans un lieu bien aéré et à une température de -5°C à 40°C . Cependant, ne stockez pas les poches d'encre pendant une période prolongée dans des environnements à température basse ou élevée. Pendant le stockage, les différents composants de l'encre peuvent se séparer. Ainsi, lorsque vous remplacez une poche d'encre, secouez doucement la nouvelle poche pour bien en mélanger le contenu avant de l'installer dans le bac.

4. VIDEZ LA BOUTEILLE DE VIDANGE

Le processus de nettoyage automatique de la machine implique de purger une certaine quantité d'encre dans la bouteille de vidange. Pour éviter que l'encre et le liquide de nettoyage débordent videz la bouteille de vidange régulièrement. Si vous savez que vous n'allez pas utiliser la machine pendant longtemps, assurez-vous de vider la bouteille de vidange ou remplacez la bouteille de vidange par une neuve.

**Se reporter au manuel d'utilisation pour obtenir des informations détaillées.*



Exemple pour une TrueVIS VG2 en arrêt prolongé, la bouteille de vidange sera pleine dans les scénarios suivants :

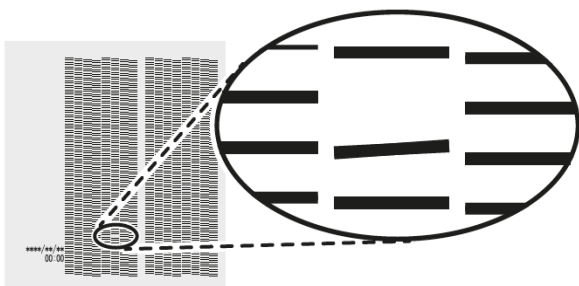
- Environ 2 semaines après l'affichage du message "EMPTY DRAIN BOTTLE"
 - Environ 150 jours après la dernière vidange de la bouteille.
- Sans action pour remplacer ou vider cette bouteille de vidange, l'encre usagée débordera.

5. EXÉCUTEZ RÉGULIÈREMENT DES TESTS D'IMPRESSION

VÉRIFIEZ L'ÉTAT DES TÊTES D'IMPRESSION

Les buses obstruées ou déviées (qui peuvent créer des problèmes de couleurs, de lisibilité du texte ou des lignes floues) peuvent être rapidement détectées en effectuant des tests d'impression réguliers. Accordez à ces tests la plus haute priorité avant tout arrêt et dès votre retour à l'atelier.

Ayez toujours en stock des kits de nettoyage Roland avec les bâtonnets, pour vous permettre de résoudre les problèmes le plus vite possible. Ces kits sont spécialement conçus pour les machines Roland et vous faciliteront la tâche.



TEST D'IMPRESSION

Avant toute impression, exécutez un test d'impression pour vous assurer qu'il n'y a aucune perte de buse ou déviation. L'absence de traits indique une perte de buse. Les traits resserrés ou inclinés indiquent une déviation.

Si ces problèmes surviennent et que vous les décelez à temps, vous pouvez rétablir ces buses et prolonger la durée de vie de la tête en la nettoyant manuellement. N'oubliez pas que des buses déviées ou obstruées peuvent générer des aberrations chromatiques ou nuire à la définition du texte et faire apparaître des lignes fines dans les aplats.

6. REMPLACEMENT DES WIPERS

BUSES DÉVIÉES ET GOUTTES D'ENCRE SUR LE SUPPORT

Les wipers sont des pièces essentielles au nettoyage des têtes d'impression. Il est conseillé de procéder régulièrement à un nettoyage manuel pour éviter toute accumulation de saleté au niveau de la tête d'impression et du cap top : les buses de la tête d'impression risqueraient d'être obstruées ou déviées.

Si la tête d'impression présente un dépôt d'encre important, celui-ci peut tacher l'impression et faire apparaître de petites gouttes de différentes couleurs.

CHANGEMENT DES WIPERS

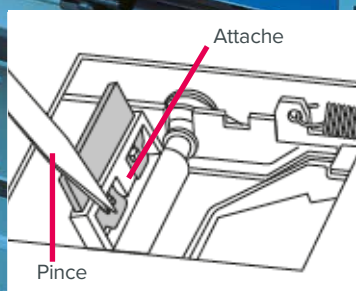
Pour éviter ce problème, remplacez les wipers dès qu'ils sont usés ou qu'ils ont atteint la fin de leur durée de vie.

Consultez le manuel d'utilisation de la machine pour en savoir plus sur les étapes exactes à suivre pour remplacer les wipers, mais aussi pour connaître la durée de vie de ce composant, qui peut varier selon le modèle.

Si vous utilisez une machine de la gamme VS, n'oubliez pas que ce modèle dispose de deux wipers : un wiper en "caoutchouc" et en wiper en feutrine.

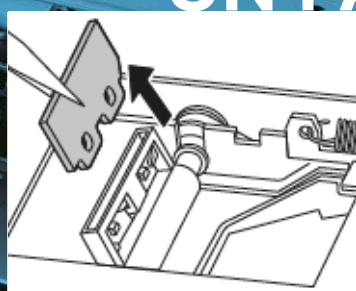
Pour les machines de la gamme TrueVIS, vérifiez que le liquide de nettoyage des wipers n'est pas trop sale. Si c'est le cas, il est conseillé de le remplacer, consultez le manuel d'utilisation de la machine pour connaître la procédure.

UN PAR UN



1

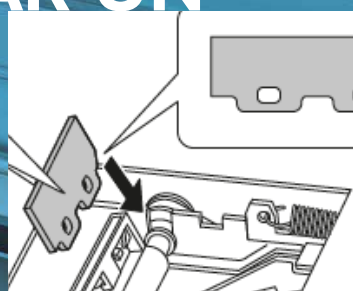
Tout d'abord, utiliser une pince pour déloger les wipers au niveau de la base de leur support.



2

Ensuite, retirer les wipers à l'aide de la pince.

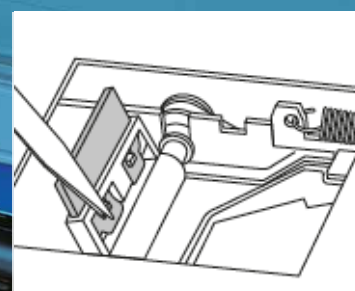
Débloquer l'attache en insérant la pince dans l'orifice du wiper pour faciliter l'opération, puis tirer le wiper vers le haut pour l'extraire.



3

Installer les wipers neufs

Placer l'extrémité inclinée vers l'arrière. Une mauvaise orientation du wiper rendra le nettoyage impossible.



4

Vérifier que les nouveaux wipers ne bougent pas et qu'ils sont bien fixés au niveau de la base.

7. INSPECTION DE LA BANDE TÉFLON (DÉCOUPE)

LORSQUE LA LAME DE DÉCOUPE NE COUPE PAS ASSEZ PROFONDÉMENT

Dans les systèmes d'impression et découpe, une mauvaise découpe est bien souvent causée par une bande Téflon endommagée. Installée juste en dessous de la lame de découpe, cette bande s'use et finit par se déchirer, ce qui peut provoquer une découpe imprécise ou erronée. Vérifiez la avant l'arrêt de votre machine et remplacez la si nécessaire : les pièces de rechange sont facilement disponibles auprès de votre centre de service technique Roland.

REPLACEMENT DE LA BANDE TÉFLON

Vous pouvez remplacer la bande Téflon par vous-même. Il suffit de la retirer, de nettoyer la rainure avec de l'alcool pour éliminer toute trace de colle, puis de recoller la nouvelle bande au centre de la rainure.

8. MAINTENANCE TECHNIQUE PÉRIODIQUE

COMMENT PROLONGER LA DURÉE DE VIE DE LA TÊTE D'IMPRESSION

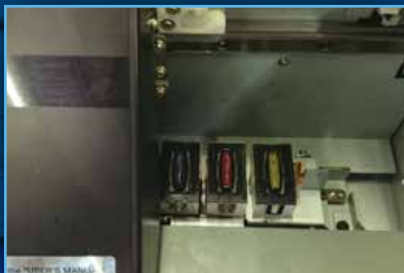
Pour maintenir votre équipement dans le meilleur état possible et pour éviter de remplacer les composants avant la fin de leur durée de vie estimée, nous vous recommandons une maintenance régulière, effectuée par le biais de nos centres de service technique Roland officiels.

Lors de cette maintenance, toutes les pièces et tous les consommables qui entrent en contact avec les têtes d'impression sont remplacés pour éviter que les buses ne dévient ou qu'elles ne s'obstruent. D'autres points de contrôle importants sont vérifiés, pour prévenir de pannes inopinées.

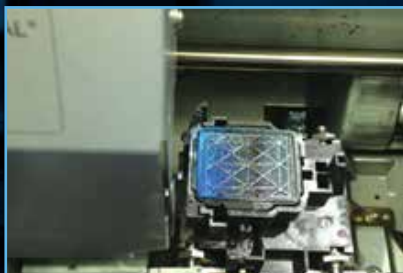
L'un des composants les plus importants est le cap-top, c'est-à-dire la partie qui assure l'étanchéité de la tête d'impression lorsque la machine est à l'arrêt. Le cap-top est essentiel pour éviter toute infiltration d'air dans les buses, ce qui pourrait les endommager.

REPLACEMENT DU CAP-TOP

Ce composant présente une durée de vie de 6 mois. S'il n'est pas remplacé après cette période, les buses peuvent être déviées ou s'obstruées.



CAP-TOP GAMME VersaCAMM / PRO II / PRO III



CAP-TOP GAMME VS



CAP-TOP GAMME TrueVIS

9. FERMETURE DU CARTER / PROTÉGEZ VOTRE IMPRIMANTE

Couvrez bien votre imprimante pendant les périodes d'arrêt pour que la poussière et les saletés ne puissent pas pénétrer dans la machine et s'accumuler sur le plateau ou toute autre pièce vitale. Assurez-vous que rien n'obstrue les ventilations (du côté du chariot de têtes), ni scotch, ni tissus ou quoique ce soit pour éviter que la machine surchauffe.

Gardez la machine à une température et une humidité relative constantes.

Même si la machine n'est pas utilisée, il est important qu'elle se trouve dans une pièce où la température reste toujours entre 5 et 40 °C (41-104 °F) et l'humidité relative entre 20 et 80 % (sans condensation). Si la température est trop élevée, cela peut dégrader la qualité d'encre et causer des pannes. Des températures trop basses peuvent faire geler l'encre et endommager les têtes d'impression.

10. MAINTENANCE DE MODÈLES SPÉCIFIQUES

INFORMATIONS SPÉCIALES POUR LES IMPRIMANTES UTILISANT DES RÉSERVOIRS INTERMÉDIAIRES

Si votre Roland RT-640, XT-640 ou EJ-640 n'a pas été utilisée pendant plus d'un mois, il faut renouveler l'encre des réservoirs intermédiaires. Si vous utilisez la machine sans exécuter cette procédure, l'impression peut s'en trouver affectée. Par exemple, les couleurs imprimées peuvent être instables. Se reporter au manuel d'utilisation fourni avec votre machine pour obtenir un guide détaillé de cette procédure.

INFORMATIONS SPÉCIFIQUES POUR LA VERSA-STUDIO BT-12

Si vous possédez une Roland VersaSTUDIO BT-12, nettoyez les composants internes en utilisant la cartouche de nettoyage dédiée. Reportez-vous aux instructions d'utilisation fournies avec votre machine pour prendre connaissance de la méthode de nettoyage adaptée. Une fois les composants internes nettoyés, mettez la machine hors tension, déconnectez le câble USB ou Ethernet, puis débranchez la prise électrique de la machine.



 **Roland**

NOUS SOMMES PRÉSENTS
Soutenir. Inspirer. Dynamiser.



VOUS ÊTES ENTRE DE BONNES MAINS

CUSTOMER SERVICE

E-mail: dce-care@rolanddg.com

Tél. : +33 1 60 07 90 49

Visitez www.rolanddg.fr
pour plus d'informations

Le service technique agréé Roland DG vous garantit le meilleur service, réalisé par des techniciens formés par nos soins, ainsi que la garantie d'utiliser ne pas mettre à la ligne de rechange d'origine.

Contactez-nous pour trouver le centre de service et d'assistance Roland Care le plus proche.